



### TERCER PREMIO

Concurso de Trabajos Pedagógico-Didácticos de la Revista *QUEHACER EDUCATIVO*, 2014

# Una posibilidad: las adaptaciones curriculares

Virginia Selene de Tomas Montero | Mónica Carle Mondelli | Mónica Verdún Romero | Maestras. Montevideo.

*«El bosque sería muy triste si sólo cantaran los pájaros que mejor lo hacen...»*

Rabindranath Tagore

## El comienzo

El comienzo del año escolar supone una época de expectativas, interrogantes y el planteo de nuevos desafíos, tanto para los docentes como para los niños. ¿Quiénes?, ¿cuántos?, ¿cómo son?, preguntas que van comenzando a responderse en los días administrativos; pero antes de conocer los rostros de los niños, el maestro solo tiene algunos datos, sobre todo en un primer grado en una escuela que no cuenta con nivel inicial. Y ese año hubo un dato que a las maestras de primer grado nos llamó la atención: ingresaba un niño, Emanuel<sup>1</sup>, de ocho años, diagnosticado con síndrome de Sotos, patología que como una de sus características presenta discapacidad intelectual.

## El encuentro

Cuando conocimos a Emanuel vimos a un niño que físicamente parecía mayor que su edad cronológica, era bastante más alto y robusto que

el resto de sus compañeros. Su habla se veía alterada por problemas articulatorios, pero que no le impedían comunicarse con adultos ni con el resto de los niños.

En sus vínculos se mostraba muy afectuoso, comunicativo y poco seguro de sí mismo. En los primeros días, por ejemplo, en horas de clase, preguntaba por su mamá y emitía cuadros de llanto que cesaban en pocos minutos. Estos pequeños desajustes en la adaptación fueron superados en forma adecuada con el paso de los días.

Al investigar en la web vimos que estas características formaban parte del síndrome de Sotos que Lapunzina (2010:71) describió como «una patología autosómica dominante caracterizada por una apariencia facial típica, sobrecrecimiento (...) y con frecuencia algún grado de discapacidad intelectual y/o problemas de aprendizaje». Algunas características clínicas observadas en la mayoría de los pacientes son frente prominente, línea de implantación del cabello alta, mentón prominente y puntiagudo (cf. Lapunzina, 2010:72).

<sup>1</sup> Emanuel – nombre ficticio.



## El desafío

La posibilidad de incluir a un niño con discapacidad intelectual en Educación Común fue tomada como un desafío particular por el equipo docente de la institución, ya que significa elaborar un proyecto de trabajo que permita hacer accesibles los contenidos, de forma que este niño pueda aprender en una escuela para todos; más allá de que esté legislado en nuestra Ley General de Educación (N° 18.437) y sea un derecho para el niño.

Con esa idea nos pusimos a trabajar realizando primero una evaluación de Emanuel, para conocer cuál era la línea de la que partíamos. Paralelamente nos contactamos con la maestra itinerante de Educación Especial, quien nos acompañó en este trayecto realizando un seguimiento de los aprendizajes y elaborando junto a nosotras las adaptaciones curriculares necesarias.

## La partida

Emanuel se relaciona en forma fluida, integrándose en actividades lúdicas, se manifiesta comunicativo, generoso con los juguetes, aunque prefiere juegos fuertes de contacto físico.

Presenta gran inquietud y falta de autocontrol corporal (permanece pocos minutos sentado, toca objetos y compañeros, distrayéndolos).

Sus hábitos higiénicos son adecuados. Reconoce sus pertenencias y respeta la de sus pares.

En cuanto a las producciones gráficas se lo ve actuar entusiasta, pero con poca creatividad en sus trazos no logrando definir una escena, sino más bien haciendo rayas en la hoja y garabatos descontrolados a modo de descarga motora.

Respecto del lenguaje: el comprensivo es muy básico, por debajo de lo esperado para su edad.

Su expresión es desorganizada y por momentos descontextualizada, se observan alteraciones constantes de fonemas (z/x/y/g/gr/dr/r vibrantes múltiples) así como también procesos fonológicos de simplificación.

## El plan de trabajo

El objetivo principal de la intervención gira en torno a facilitar al alumno el acceso al currículo que le es propio por su edad y curso.

En ese marco se plantea una secuencia de enseñanza que tiene como centro el desarrollo del lenguaje.

En el programa escolar dice:

*«La formación lingüística sistemática de los alumnos implica asumir la responsabilidad de introducirlos en el mundo de la cultura letrada [...]*

*El lenguaje es constructor y es construcción del pensamiento. Es el instrumento de aprehensión del conocimiento y es la forma en la que un pueblo expresa su experiencia y su visión del mundo.» (ANEP. CEP, 2009:42)*

Asimismo afirma que su enseñanza debe ofrecer oportunidades para que los alumnos produzcan y comprendan textos escritos y orales además de enseñar a reflexionar sobre la propia lengua, como sistema y como instrumento de comunicación y socialización.

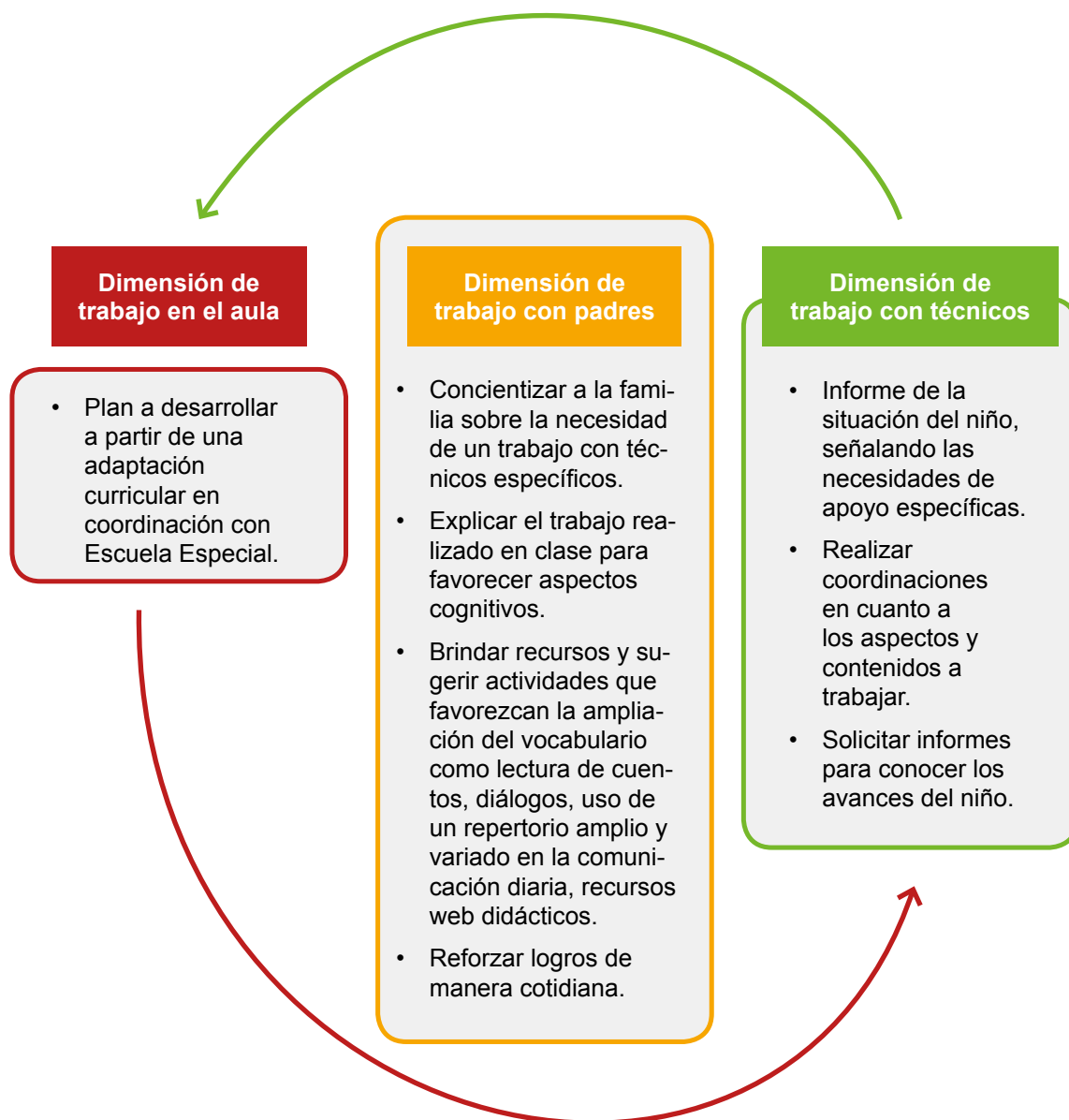
Un proyecto pedagógico debe responder a las necesidades del niño en el área a trabajar, por lo cual nos pareció oportuno clarificarlas y plantearlas.

- ▶ Ampliar el nivel de comprensión del lenguaje.
- ▶ Mejorar la pronunciación de los fonemas que presentan dificultades.
- ▶ Avanzar en el desarrollo psicomotriz que posibilite mayor control de su cuerpo (lo cual favorecerá posteriormente actividades de escritura).
- ▶ Fortalecer su autoestima dando lugar a mayor autonomía.

Se tendrán en cuenta los distintos componentes del lenguaje:



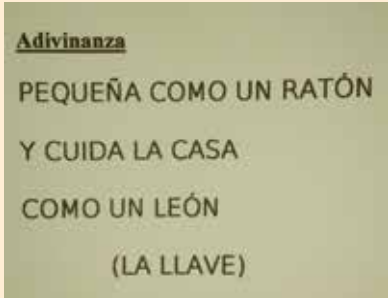



- ▶ *fonológico* – reglas sobre la estructura y la secuencia de los sonidos del habla;
- ▶ *semántico* – vocabulario y conceptos;
- ▶ *morfológico* – estructura de formación de las palabras;
- ▶ *sintáctico* – combinación de palabras para crear frases y oraciones;
- ▶ *pragmático* – reglas del uso apropiado y efectivo de la comunicación.

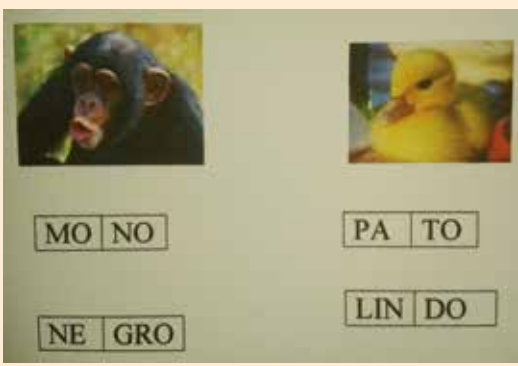
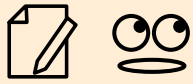
En este proyecto se trabajará a partir de tres dimensiones.



## Un momento en el año

A mediados del año, una de las actividades centrales fue la salida didáctica al parque zoológico. En torno a ella se planificaron una serie de actividades para el grupo todo, con las adaptaciones individuales pertinentes.

Disciplina	Contenido	Actividad	Adaptación – accesibilidad
Oralidad	El diálogo en el juego con títeres	<ul style="list-style-type: none"> <li>Manipulación libre de títeres</li> <li>Diálogo espontáneo</li> <li>Diálogo dirigido</li> <li>Realización de una miniobra</li> </ul>	<ul style="list-style-type: none"> <li>Emisión de onomatopeyas</li> <li>Juego frente al espejo</li> <li>Actividad “Grabar” en XO</li> <li>Creación de código para esperar turno en el diálogo</li> <li>Realización de ejercicios para fortalecer músculos de la boca (ejercicios con lengua, labios, de soplo)</li> </ul>
Oralidad	La exposición sobre temas de estudio a partir del listado de palabras y mapas semánticos	<p>Lectura de mapas semánticos o conceptuales para exponer información</p> 	<p>Utilización de imágenes en sustitución de palabras</p> 
Lectura	La ampliación del reservorio lingüístico: la memorización de adivinanzas	<p>Lectura y memorización de adivinanzas</p> 	<p>Audición y expresión de adivinanzas. XO – Actividad “Hablar con Sara”</p>   <ul style="list-style-type: none"> <li>Trabajo en duplas, pequeños grupos o con niño tutor</li> <li>Barrido lector con pictogramas (imágenes, palabras y luego frases)</li> </ul>
	La oralización de la lectura – la lectura expresiva de textos literarios	<p>Lectura del cuento <i>Una pindó</i>, Susana Olaondo, uruguaya</p>	<ul style="list-style-type: none"> <li>Trabajar conciencia fonológica (sonido inicial y final de las palabras)</li> <li>Marcar con color las palabras que pueda leer y pedirle que las lea cuando corresponda</li> </ul> 

<b>Escritura</b>	<p>Las anécdotas y los cuentos con un episodio – la descripción en la narración</p>	<p>Descripción de un personaje del cuento</p>	<p>Formar palabras (tarjetas con sílabas)</p>  <p>Formar → sujeto + adjetivo</p> <ul style="list-style-type: none"> <li>• Utilizar posteriormente distintos soportes para la escritura             <ul style="list-style-type: none"> <li>- pizarrón</li> <li>- cuaderno</li> <li>- XO (Actividades “Escribir” y “Hablar con Sara”)</li> </ul> </li> </ul> 
------------------	---	---	---


Aspectos a evaluar a lo largo del año	Resultado obtenido		
	NL	PL	L
Interviene con frecuencia y espontaneidad			
Mejora la pronunciación de vocablos con dificultad			
Mantiene un diálogo coherente			
Respetar turnos			
Reconoce el tema global a través de las imágenes			
Asocia fonema – grafema			
Lee una lista de tres palabras			
Forma palabras bisílabas con tarjetas			
Copia palabras			
Escribe palabras			



## Reflexión final

Uno de los principales desafíos educativos de nuestros tiempos es el de “atender a la diversidad”, teniendo en cuenta el principio de igualdad y el de equidad expresados en la legislatura actual. La diversidad aparece como un valor en sí mismo y como un objetivo a conseguir en cualquier actuación. La diversidad de un grupo humano que aprende no tiene por qué ser un

obstáculo, sino que, orientada adecuadamente, puede ser un factor dinamizador y enriquecedor para el desarrollo y aprendizaje de todos los miembros del grupo.

Para el desarrollo de escuelas inclusivas es de vital importancia que la sociedad en general y la comunidad educativa en particular tengan una actitud de aceptación, respeto y valoración por las diferencias. 

## Referencias bibliográficas

ANEP. CEP. República Oriental del Uruguay (2009): *Programa de Educación Inicial y Primaria. Año 2008*. En línea (Tercera edición, año 2013): [http://www.cep.edu.uy/archivos/programaescolar/ProgramaEscolar\\_14-6.pdf](http://www.cep.edu.uy/archivos/programaescolar/ProgramaEscolar_14-6.pdf)

ASOCIACIÓN AMERICANA DE DISCAPACIDADES INTELECTUALES Y DEL DESARROLLO (AAIDD); VERDUGO ALONSO, Miguel Ángel (trad.) (2011): *Discapacidad intelectual. Definición, clasificación y sistemas de apoyo*. Madrid: Alianza Editorial, Undécima edición.

BONALS, Joan; SÁNCHEZ-CANO, Manuel (coords.) (2007): *Manual de asesoramiento psicopedagógico*. Barcelona: Ed. Graó. Colección Crítica y fundamentos.

LAPUNZINA, P. (2010): “Síndrome de Sotos” en AEP: *Protocolos*, pp. 71-79. En línea: [http://www.aeped.es/sites/default/files/documentos/sindrome\\_de\\_sotos.pdf](http://www.aeped.es/sites/default/files/documentos/sindrome_de_sotos.pdf)

LÓPEZ MELERO, Miguel (2004): *Construyendo una escuela sin exclusiones. Una forma de trabajar en el aula con proyectos de investigación*. Málaga: Ed. Aljibe.

OLAONDO, Susana (2003): *Una Pindó*. Montevideo: Alfaguara Infantil.

PODER LEGISLATIVO. República Oriental del Uruguay (2008): “Ley N° 18.437. Ley General de Educación”. Montevideo, 12 de diciembre de 2008. En línea: <http://www.parlamento.gub.uy/leyes/AccesoTextoLey.asp?Ley=18437&Anchor=>